

Handleiding – POP® gereedschap

PS25

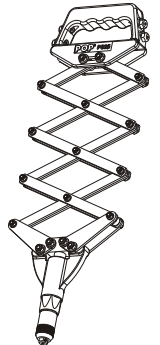
De PS25 is een professionele blindklinktang die geschikt is voor het plaatsen van alle materialen POP® nagels tot en met een diameter van 6,4 mm. Vier extra neusstukken voor de diverse nageldiameters zijn in de handgreep opgeborgen.



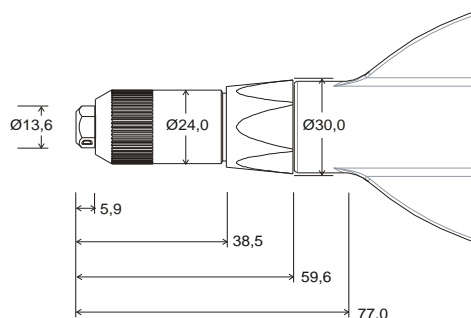
Werking

1. Om een goede werking van het gereedschap te garanderen bij het verwerken van verschillende type POP® nagels, moet het juiste neusstuk gemonteerd worden. Raadpleeg het neusstukenschema voor het juiste type neusstuk.
2. Trek de schaartang geheel uit en steek de trekpen van de POP® nagel in het neusstuk.
3. Plaats met de PS25 de nagel in het gat, waarbij het neusstuk stevig tegen de nagelkop gedrukt dient te worden.
4. Door de tang geheel in te drukken wordt de nagel gezet. Als meer slagen nodig zijn om de nagel te plaatsen, trek de schaartang dan opnieuw uit, plaats het neusstuk opnieuw tegen de nagelkop en druk de tang opnieuw in.
5. Trek na het plaatsen van de POP® nagel de tang geheel uit en laat de trekpen aan de voor of achterzijde uit de PS25 vallen.

Zorg dat er geen trekpen meer in het gereedschap aanwezig is, voordat de volgende nagel geplaatst wordt. Dit voorkomt letsel en schade.



Afmetingen



Totale lengte : 805 mm in uitgetrokken stand
 Gewicht : 2,3 kg

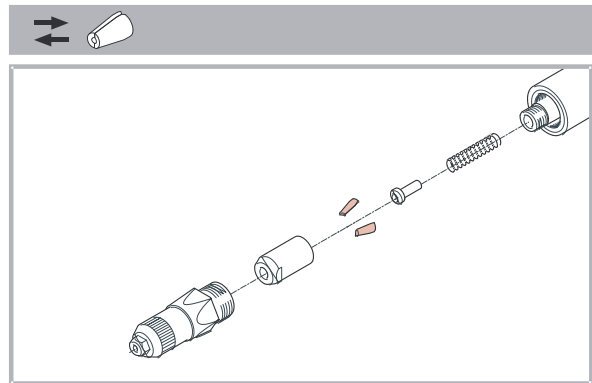
Neusstukenschema

Nageldiameter in mm			3,0 - 3,2	4,0	4,8 – 5,0	6,0	6,4
Type	Nagelhuls	Trekpen					
Open	staal/monel/rvs	staal/rvs	DPM400-B10	DPM400-C10	DPM400-D10	DPM400-E10	DPM400-F10
	aluminium	staal	DPM400-B10	DPM400-C10	DPM400-C10		DPM400-F10
	aluminium	aluminium	DPM400-B10	DPM400-C10	DPM400-D10		DPM400-F10
	aluminium	rvs	DPM400-B10	DPM400-C10	DPM400-D10		DPM400-F10
	koper	brons	DPM400-B10	DPM400-C10			
IMEX	staal/monel/rvs	staal/rvs	DPM400-B10	DPM400-C10	DPM400-D10		DPM400-F10
	aluminium	aluminium	DPM400-B10	DPM400-C10	DPM400-C10		
	aluminium	staal	DPM400-B10	DPM400-C10	DPM400-C10		
	aluminium	rvs	DPM400-B10	DPM400-C10	DPM400-C10		
	koper	staal	DPM400-B10	DPM400-C10	DPM400-C10		

Onderhoud

Regelmatig onderhoud aan het spanklauwmechanisme voorkomt productieonderbrekingen en verlengt de levensduur van het gereedschap.

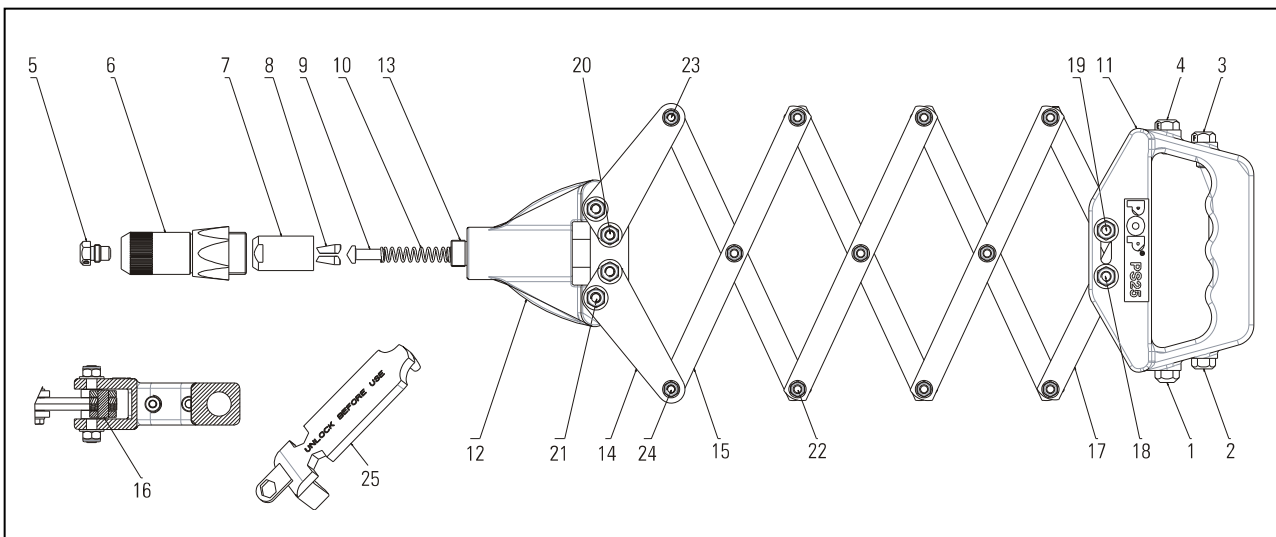
1. Verwijder de neuskap (6)
2. Verwijder het klauwhuis (7) de drukstiftveer (10), de drukstift (9) en de 2 spanklauwen (8).
3. Reinig klauwhuis en neuskap inwendig en de drukstift. Reinig de groeven in de spanklauwen met een staalborsteltje of vervang de spanklauwen indien nodig.
4. Smeer de binnenzijde van het klauwhuis, de drukstift en de buitenzijde van de spanklauwen licht in met vet. **Let op: voorkom dat er vet in de groeven van de spanklauwen komt.**
5. Monteer de onderdelen in omgekeerde volgorde.
6. Smeer de scharnierpunten van de tang met lichte olie.



Onderdelenlijst

	Bestelnummer	Omschrijving	#		Bestelnummer	Omschrijving	#
1	DPM400-B10	Neusstuk 3.2mm	1	14	DPM400-051	Koppelplaat	4
2	DPM400-C10	Neusstuk 4.0mm	1	15	DPM400-389	Schaarplaat	12
3	DPM400-D10	Neusstuk 4.8mm	1	16	DPM400-474	Gegroefde pen	1
4	DPM400-E10	Neusstuk 6.0mm	1	17	DPM400-386	Korte koppelplaat	4
5	DPM400-F10	Neusstuk 6.4mm	1	18	FAM400-395	Vaste bout M6x44	1
6	FAM400-010	Neuskap met stelmoer	1	19	FAM400-396	Beweegbare bout M6x44	1
7	DPM400-018	Klauwhuis	1	20	FAM400-058	Sturende bout M6x30,5	2
8	FAM400-020	Spanklauwen (set=2)	set	21	FAM400-056	Bout M6x34,5	2
9	DPM400-047	Drukstift	1	22	FAM400-041	Bout M5x23 met moer	9
10	DPM400-024	Drukstiftveer	1	23	FAM400-392	Slotbout M5x35	1
11	DPM400-003	Handgreep	1	24	FAM400-394	Bout M5x35	1
12	DPM400-006	Lichaam	1	25	DPM400-384	Sleutel	1
13	FAM400-009	Koppelstuk	1				

PS25 Onderdelentekening



Veiligheidsinstructies



Lees deze handleiding aandachtig door voor het gebruik of onderhoud van het gereedschap.



Bij gebruik van het gereedschap moet er een veiligheidsbril worden gedragen.